

  
VICARI  
CAMINHO DOS ANDES

 GRUPO  
FV

  
PREFEITURA MUNICIPAL  
PORTO MURТИNHO - MS  
PORTAL DA ROTA BIOCEÂNICA

 CIDADE  
EMPREENDEDOORA

 SEBRAE



# MAPA DE **OPORTUNIDADES**

DO MUNICÍPIO DE  
**PORTO MURТИNHO**  
NO ESTADO DE  
MATO GROSSO DO SUL.

AQUI VOCÊ ENCONTRARÁ POSSIBILIDADES PARA OS PEQUENOS NEGÓCIOS A PARTIR DE DEMANDAS DE SUPRIMENTOS DE GRANDES EMPRESAS MAPEADAS PELO SEBRAE.



### **CONSELHO DELIBERATIVO ESTADUAL DO SEBRAE/MS**

Associação das Microempresas do Estado de Mato Grosso do Sul – AMEMS  
Banco do Brasil – BB S.A.  
Caixa Econômica Federal – CAIXA  
Federação das Indústrias do Estado de Mato Grosso do Sul – FIEMS  
Fundação de Apoio ao Desenvolvimento do Ensino, Ciência e Tecnologia do Estado de Mato Grosso do Sul – FUNDECT  
Federação do Comércio do Estado de Mato Grosso do Sul – FECOMÉRCIO  
Federação das Associações Empresariais de Mato Grosso do Sul – FAEMS  
Federação de Agricultura e da Pecuária do Estado de Mato Grosso do Sul – FAMASUL  
Fundação Universidade Federal de Mato Grosso do Sul – UFMS  
Serviço Brasileiro de Apoio às Micro e Pequenas Empresas – SEBRAE  
Secretaria de Estado de Governo e Gestão Estratégica – SEGOV

### **PRESIDENTE DO CONSELHO DELIBERATIVO DO SEBRAE/MS**

Marcelo Bertoni

### **DIRETOR-SUPERINTENDENTE**

Claudio George Mendonça

### **DIRETORA TÉCNICA**

Sandra Amarilha

### **DIRETOR OPERACIONAL**

Tito Manuel Sarabando Bola Estanqueiro

### **GERENTE DA UNIDADE DE COMPETITIVIDADE EMPRESARIAL**

Jorge Tadeu de Barros Veneza

### **COORDENADORA DE COMPETITIVIDADE**

Isabella Fernandes Montello

### **GESTÃO E EXECUÇÃO**

Hugo Castro Jorge Bittar

### **PLANEJAMENTO, METODOLOGIA E DESENVOLVIMENTO DO CONTEÚDO**

Rogério Della Fávera Allegretti

### **PESQUISA DE CAMPO, DADOS E INFORMAÇÕES**

Márcia Jordão Garcia

# SUMÁRIO

**APRESENTAÇÃO - 4**

**AMBIENTE DE NEGÓCIOS - 6**

**METODOLOGIA - 10**

**OPORTUNIDADES DE NEGÓCIOS - 14**

**ANÁLISE DAS OPORTUNIDADES POR SEGMENTO DE  
NEGÓCIO - 17**

**A PREPARAÇÃO NECESSÁRIA - 58**

**REFERÊNCIAS TÉCNICAS PARA CONSULTA - 69**

# APRESENTAÇÃO



O **MAPA DE OPORTUNIDADES** vem apresentar aos potenciais fornecedores e prestadores de serviços as principais possibilidades de negócios a partir do potencial de compras de grandes empresas como a **VICARI e o GRUPO FV**, localizadas na Região Oeste do Estado de Mato Grosso do Sul, no município de Porto Murтинho.

Esta ferramenta é parte da estratégia do **SEBRAE/MS** orientada para a inserção competitiva dos pequenos negócios em cadeias de fornecimento impulsionadas por grandes empresas. Esta estratégia é denominada de **CONEXÕES CORPORATIVAS**. A estratégia utiliza o poder de compra de grandes empresas para induzir competitividade ao longo das cadeias de fornecimento.

Esta iniciativa está inserida no âmbito do Programa **CIDADE EMPREENDEDORA**, coordenado pelo SEBRAE/MS, e do Programa Estadual de Apoio aos Pequenos Negócios – PROPEQ/DINAMIZA –, coordenado pela **SEMAGRO (SECRETARIA DE ESTADO DE MEIO AMBIENTE DESENVOLVIMENTO ECONÔMICO, PRODUÇÃO E AGRICULTURA FAMILIAR)**.

Os dados e as informações apresentados contribuem para a promoção de novos negócios entre compradores e fornecedores locais. E ainda apontam caminhos para os pequenos negócios ampliarem o conhecimento sobre as principais diretrizes e políticas globais de **SUSTENTABILIDADE** e alinharem as operações aos fatores de homologação definidos pelas grandes empresas, fortalecendo assim as competências técnicas e gerenciais ao longo das cadeias de fornecimento.





## **A LOGÍSTICA É DETERMINANTE PARA QUE O ESTADO DE MATO GROSSO DO SUL FORTALEÇA A COMPETITIVIDADE NO MERCADO NACIONAL E INTERNACIONAL.**

Mato Grosso do Sul está entre os maiores produtores de soja do país, considerando-se a safra 2021/22, sendo responsável pela produção de cerca de 8,5 milhões de toneladas em mais de 3,5 milhões de hectares plantados. O que representa uma participação de 7% na produção brasileira. Também é um dos maiores produtores e exportadores de milho no Brasil.

Fonte: Associação dos Produtores de Soja de Mato Grosso do Sul APROSOJA/MS



# AMBIENTE DE NEGÓCIOS

Porto Murтинho – O Portal Sul do Pantanal é um local estratégico para o escoamento fluvial de grãos. A área da hidrovía Paraguai-Paraná possui uma via fluvial com 4.122 km, percorrendo cinco países como a Argentina, Bolívia, Brasil, Paraguai e Uruguai.

O desenvolvimento desta região é uma realidade diante de seu potencial no Agronegócio, criação da Rota Bioceânica, investimentos no ecoturismo, ampliação e valorização da estrutura portuária e aquisição de grandes áreas por empresas privadas.

Considerado um importante **hub logístico** e entrada da Rota Bioceânica, Porto Murтинho projeta novos investimentos orientados para a distribuição e o escoamento mais rápido na cadeia produtiva da Mineração e do Agronegócio.



# **BOAS PERSPECTIVAS PARA O FORTALECIMENTO DA CADEIA PRODUTIVA REGIONAL CONECTADA AO TERMINAL PORTUÁRIO, E NOVAS OPORTUNIDADES PARA OS PEQUENOS NEGÓCIOS LOCAIS!**

Porto Murтинho caracteriza-se como um hub logístico, em função de sua localização estratégica. Além da localização, outros fatores são essenciais para otimizar as operações nas cadeias produtivas regionais. Estes fatores estão vinculados ao Ambiente de Negócios, às conexões e relações na cadeia produtiva regional e também ao desenvolvimento e aprimoramento dos fornecedores regionais.

A perspectiva para o fornecimento de materiais, serviços e produtos que serão demandados na região para atender e abastecer todo o fluxo do terminal portuário, com a movimentação de caminhões, de barcaças e suporte técnico, enfatiza oportunidades como: mecânica veicular, postos de combustíveis, alimentação, hotelaria, suporte e manutenção de máquinas e equipamentos, entre outras. O complexo expõe uma diversidade de oportunidades para a realização de negócios, geração de empregos e arrecadação de impostos para o município.



**GRUPO  
FV**

O Grupo FV Cereais teve seu início em 2006 no recebimento, beneficiamento, armazenamento e comercialização de grãos para mercado interno e externo. Seus sócios idealizadores atuam no Agronegócio há mais de 40 anos como produtores rurais, plantam aproximadamente 20.000 hectares de soja e milho.

O Grupo FV Cereais, atua em todo o Estado de Mato Grosso do Sul, na originação de soja e milho, trabalhando em parceria com grandes tradings, tanto no mercado interno e externo.

Em Porto Murtinho o empreendimento dispõe de um complexo composto por terminal portuário e espaços de armazenamento de produtos procedentes das lavouras da região. O grupo FV Cereais vem se consolidando no setor do Agronegócio de forma estruturada, buscando inovação e oportunidades, para melhor atender seus clientes e parceiros, contribuindo para o desenvolvimento do Agronegócio em Mato Grosso do Sul.





# VICARI

## CAMINHO DOS ANDES

O complexo VICARI em Porto Murinho é caracterizado como um terminal para estacionamento de rodotrens. O empreendimento conta com uma área de 35 hectares, com espaço para mais de 400 caminhões e restaurante de nível internacional. E se propõe a ser uma referência no apoio logístico ao terminal portuário, caracterizando-se como uma estação ou centro de triagem para regular o fluxo de cargas.

O empreendimento é dotado de infraestrutura necessária ao atendimento e suprimento das necessidades dos transportadores, bem como ao sequenciamento do acesso dos veículos de carga que se destinam ao terminal portuário.

A perspectiva futura é fornecer leitos, minishopping e posto de combustíveis. Toda a prestação dos serviços com segurança e conforto.



# METODOLOGIA

## FLUXO METODOLÓGICO:

O fluxo metodológico pode ser compreendido a partir de **4 etapas conforme apresentado na figura abaixo**. A ideia central é identificar as principais demandas ou necessidades das grandes empresas compradoras, e também a oferta local de empresas ou potenciais fornecedores.

## ETAPAS:

1

IDENTIFICAÇÃO DAS  
DEMANDAS DOS  
COMPRADORES

2

IDENTIFICAÇÃO DA  
OFERTA POTENCIAL  
DE FORNECEDORES

3

CONSOLIDAÇÃO  
DO CADASTRO  
EMPRESARIAL

4

CONSOLIDAÇÃO  
DO MAPA DE  
OPORTUNIDADES



Para cada uma das etapas são realizadas atividades de forma a coletar dados e as informações. Os dados e informações são organizados de forma a caracterizar as principais oportunidades.

1

### IDENTIFICAÇÃO DAS DEMANDAS DOS COMPRADORES



São identificadas as principais demandas ou necessidades de aquisição de materiais e serviços das grandes empresas compradoras (VICARI e GRUPO FV).

As demandas são organizadas, configurando os principais segmentos de negócios.

Para cada segmento de negócio são consolidadas as principais atividades vinculadas ao fornecimento de materiais ou à prestação de serviços.

Após, busca-se aprimorar o detalhamento de cada atividade.

2

### IDENTIFICAÇÃO DA OFERTA POTENCIAL DE FORNECEDORES



Após a definição dos segmentos de negócios e das principais atividades vinculadas a estes segmentos, busca-se identificar as principais ofertas de produtos e serviços que podem ser disponibilizadas no município.

Inicialmente é realizado um levantamento de cadastros empresariais in office. São consultados os cadastros empresariais do SEBRAE, associações comerciais e Receita Federal.

Na sequência são cruzados os diferentes cadastros para verificação de situação cadastral e status de funcionamento das empresas locais.

Buscando-se a otimização da situação cadastral das empresas, são utilizados filtros para verificação das principais atividades empresariais.

São identificados: razão social da empresa, CNPJ (Cadastro Nacional de Pessoas Jurídicas), nome fantasia, município, contato, entre outros.

3

### AVALIAÇÃO DOS FORNECEDORES E CONSOLIDAÇÃO DO CADASTRO EMPRESARIAL



Na sequência, é realizada a pesquisa e avaliação *in loco* para a verificação da situação real das empresas filtradas.

Nessa pesquisa são analisados os fatores como: atendimento aos requisitos básicos para a participação em licitações conforme a LEI GERAL DAS MPE, atualização das certidões negativas de débitos junto ao governo federal, estadual e municipal, participação em programas de qualificação de fornecedores, verificação da capacidade para fornecer ou se já é fornecedor de alguma grande empresa e adequação aos requisitos de normas vinculadas a diferentes sistemas de gestão: qualidade, ambiente, saúde e segurança ocupacional, entre outros.

4

### CONSOLIDAÇÃO DO MAPA DE OPORTUNIDADES

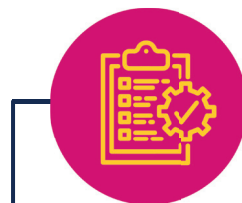


É elaborado um banco de dados cruzando: os segmentos e as atividades identificados, as empresas locais identificadas, a criticidade do material ou serviço e o status da qualificação empresarial.

O material é então consolidado, gerando o Mapa de Oportunidades no formato de apresentação executiva, e-book e livreto físico.

# ATRATIVIDADE DO NEGÓCIO

Para a análise da **ATRATIVIDADE** de cada segmento de negócio, foram avaliadas 3 dimensões: **NECESSIDADE**, **DISPONIBILIDADE** e **QUALIFICAÇÃO**.



## GRAU DE NECESSIDADE

Indica o nível das necessidades e demandas dos potenciais compradores com relação a segmento de negócio e respectivas atividades. Pode ser: alto, médio ou baixo.



## GRAU DE DISPONIBILIDADE

Indica o nível de disponibilidade de fornecedores potenciais no município de Porto Murinho, por segmento de negócio. Foram considerados 3 níveis de disponibilidade: alto, médio e baixo.



## GRAU DE QUALIFICAÇÃO DAS EMPRESAS MAPEADAS

Indica o grau de qualificação das empresas identificadas no município. Foram considerados 3 níveis de qualificação: empresas com limitações, empresas aptas e empresas qualificadas.





# GRAU DE QUALIFICAÇÃO DAS EMPRESAS MAPEADAS

Foram apontados 3 níveis de qualificação para as empresas mapeadas nos municípios, em função da observação de critérios predefinidos.



## EMPRESAS QUALIFICADAS

A empresa atende aos requisitos básicos para um processo licitatório. E ainda possui formação em programas de qualificação via SEBRAE ou outras instituições:

- Participação no Projeto SEMEAR composto por requisitos gerenciais básicos e requisitos socioambientais;
- Adequação a requisitos das normas como: ISO 9001, ISO 14001 ou OHSAS 18001, ou congêneres;
- Participação no PQF - Programa de Qualificação de Fornecedores;
- Implementação do LEAN SIX SIGMA.



## EMPRESAS APTAS

A empresa atende aos requisitos básicos para um processo licitatório:

- Constituição da empresa;
- Certidão Negativa de Débitos quanto aos tributos federais e quanto à dívida ativa da União;
- Certidão Negativa de Débitos quanto aos tributos estaduais;
- Certidão Negativa de Débitos quanto aos tributos municipais;
- Certidão Negativa de Débitos relativos às contribuições previdenciárias e às de terceiros;
- Certificado de Regularidade do FGTS.



## EMPRESAS COM LIMITAÇÕES

A empresa não atende aos requisitos básicos para um processo licitatório:

- Constituição da empresa;
- Certidão Negativa de Débitos quanto aos tributos federais e quanto à dívida ativa da União;
- Certidão Negativa de Débitos quanto aos tributos estaduais;
- Certidão Negativa de Débitos quanto aos tributos municipais;
- Certidão Negativa de Débitos relativos às contribuições previdenciárias e às de terceiros;
- Certificado de Regularidade do FGTS.

# OPORTUNIDADES DE NEGÓCIOS

As principais demandas ou necessidades de aquisição de materiais e serviços do **GRUPO FV e VICARI** estão apresentadas a seguir. As demandas foram organizadas, configurando-se os principais segmentos de negócios. Para cada segmento de negócio foram consolidadas as principais atividades vinculadas ao fornecimento de materiais ou à prestação de serviços. Após, aprimorou-se o detalhamento de cada atividade.



## IDENTIFICAÇÃO DAS DEMANDAS E NECESSIDADES DOS COMPRADORES

O Mapa de Oportunidades enfatiza as principais necessidades ou demandas de compras das duas empresas que foram articuladas neste estágio dos investimentos no município de Porto Murinho: **GRUPO FV e VICARI**. Então, neste estudo as demandas são delimitadas às necessidades destas grandes empresas.

A perspectiva de investimentos no município, a partir dos impulsos do GRUPO FV e da VICARI, envolve um volume de recursos para os próximos anos, ainda maior considerando-se o posicionamento do eixo logístico e toda uma projeção de movimentação de caminhões, barcas e o aumento no tráfego do turismo na região. O complexo de estação e triagem de carga prevê: lavanderia, sanitários e vestiários, conveniência e espaços utilitários para os transportadores.

Com o aumento do fluxo da população flutuante na região, segmentos de negócios que não fazem parte da cadeia principal de logística também serão fortalecidos. Entre eles: saúde e bem-estar, beleza e estética e alimentação fora do lar são exemplos. E, na esfera dos serviços municipais, a perspectiva é de crescimento de demanda por: saúde, cultura, mobilidade, lazer, tratamento de água, entre outros.

# SEGMENTOS DE NEGÓCIOS E ATIVIDADES VINCULADAS ÀS CADEIAS DE FORNECIMENTO DO GRUPO FV E VICARI

Foram caracterizados **10 SEGMENTOS DE NEGÓCIOS** e mapeadas **66 ATIVIDADES** vinculadas aos segmentos.



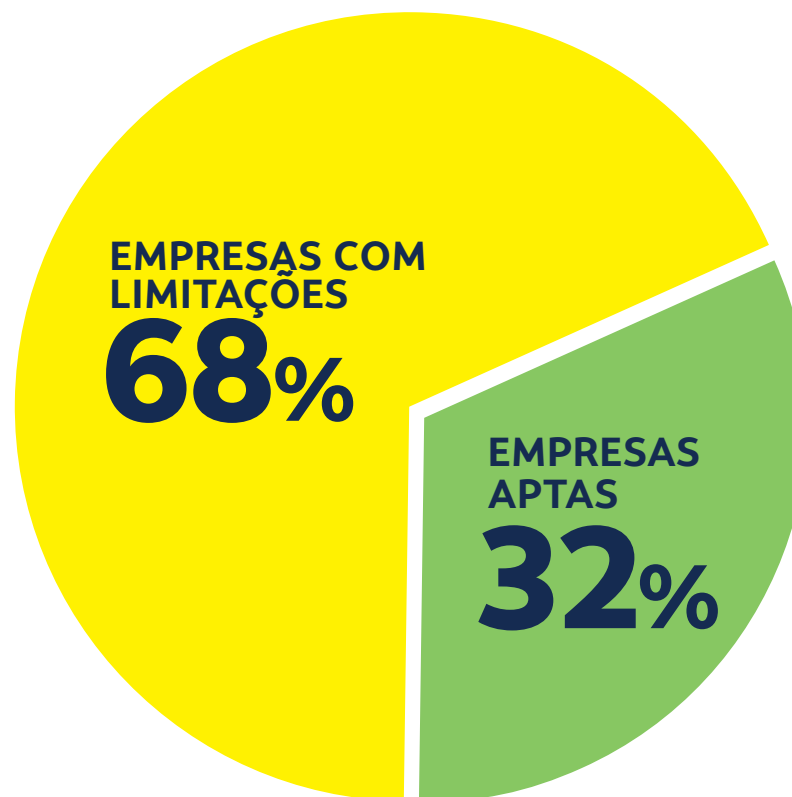
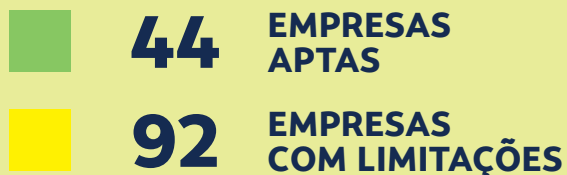


# IDENTIFICAÇÃO DA OFERTA POTENCIAL DE FORNECEDORES

GRAU DE QUALIFICAÇÃO DAS POTENCIAIS EMPRESAS FORNECEDORAS IDENTIFICADAS EM PORTO MURTINHO

Em Porto Murtinho foram identificadas

**136 EMPRESAS**



Em Porto Murtinho, das 136 empresas identificadas, 44 empresas foram avaliadas como **EMPRESAS APTAS**, representando 32% do total de empresas. E 92 empresas foram avaliadas como **EMPRESAS COM LIMITAÇÕES**, representando 68% das empresas. Não foram identificadas empresas com aderência aos requisitos mais avançados de qualificação.

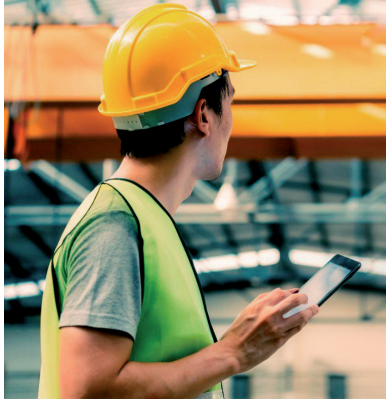
# SEGMENTOS DE NEGÓCIOS

## MANUTENÇÃO VEICULAR:

CARROS, EMPILHADEIRAS,  
GUINDASTES, PONTES-ROLANTES  
CAMINHÕES E TRATORES



## INSUMOS E MATERIAIS



## SERVIÇOS TERCEIRIZADOS:

LOCAÇÃO, MANUTENÇÃO  
E FORNECIMENTO DE  
MÁQUINAS E EQUIPAMENTOS



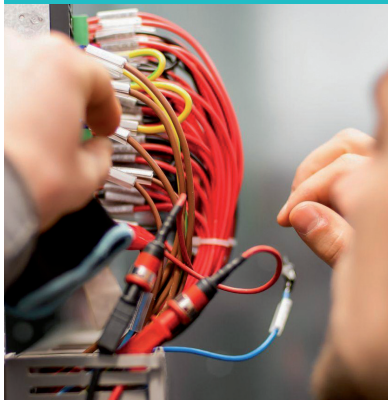
## TRANSPORTE E LOGÍSTICA



## MECÂNICA NÃO VEICULAR (MANUTENÇÃO)



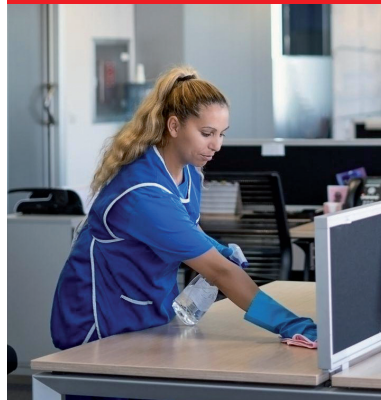
## MANUTENÇÃO ELÉTRICA



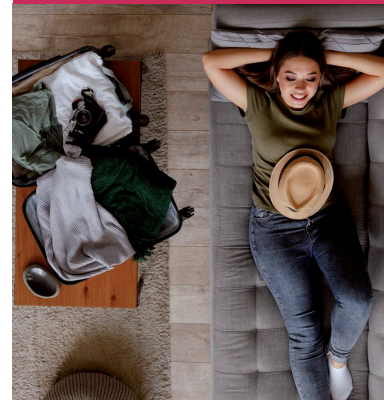
SERVIÇOS MÉDICOS,  
LABORATORIAIS E  
DE SEGURANÇA  
DO TRABALHO



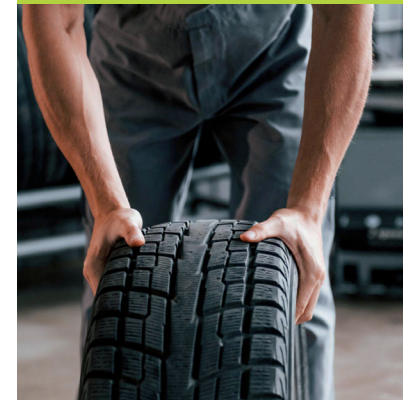
## PRESTAÇÃO DE SERVIÇOS



## HOSPEDAGEM E ALOJAMENTO

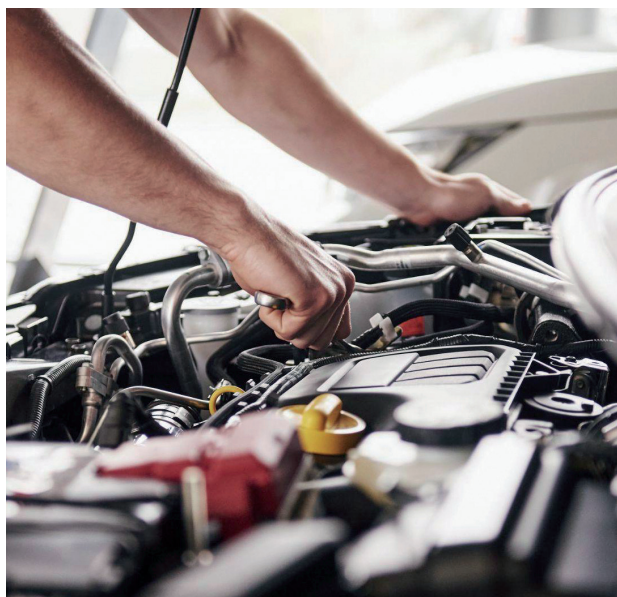


## DEMANDAS EXTRAS OU ESPECIAIS



# MANUTENÇÃO VEICULAR

CARROS,  
EMPILHADEIRAS,  
GUINDASTES,  
PONTES-ROLANTES,  
CAMINHÕES E TRATORES





# MANUTENÇÃO VEICULAR

CARROS,  
EMPILHADEIRAS,  
GUINDASTES,  
PONTES-ROLANTES,  
CAMINHÕES E TRATORES

## ATIVIDADES E DESCRIÇÕES



**BORRACHARIA**  
Reparos, trocas e calibração de pneus. Atendimento *in loco*.



**MANUTENÇÃO PREVENTIVA (LEVES)**  
Manutenção preventiva como: troca de óleo, filtro, bateria, freios, alinhamento e balanceamento, entre outros.



**FUNILARIA**  
Pintura e reparos em lataria.



**MANUTENÇÃO PREVENTIVA (PESADOS)**  
Mecânica, hidráulica e elétrica (Inspeção nos garfos e garras das empilhadeiras. Posto de molas, manutenção em caçamba). Reparos gerais, peças e serviços. Concessionária de tratores.



**RETÍFICA DE MOTORES**  
Usinagem de motores estacionários e móveis.

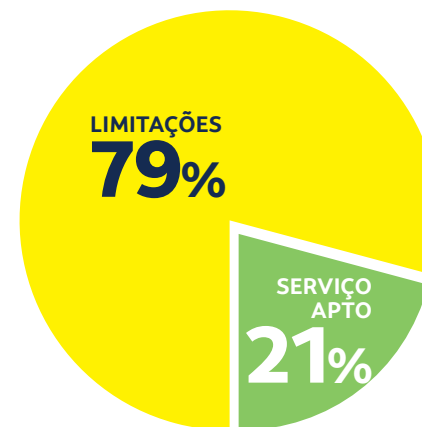


**TAPEÇARIA E LAVA A JATO**  
Revestimentos internos de veículos, confecção de capas, montagem de bancos, reforma e revestimento de assoalhos e tetos. Lavagem com jato de alta pressão e esguicho de alta pressão.

O segmento de Manutenção Veicular contempla 6 atividades que representam oportunidades de negócios. O grau de necessidade para o segmento é **BAIXO** em função das potenciais demandas dos compradores. O grau de disponibilidade de empresas fornecedoras no município é **MÉDIO**. E o grau de qualificação das empresas existentes aponta que 79% dos itens demandados de suprimentos de materiais e serviços podem ser fornecidas por empresas que apresentam limitações, 21% das demandas podem ser fornecidas por empresas que estão aptas ao fornecimento. Não foram identificadas empresas que atendam requisitos mais avançados de qualificação. As atividades de FUNILARIA, RETÍFICA DE MOTORES E MANUTENÇÃO DE PESADOS representam gaps na cadeia de fornecimento em função de inexistência ou número reduzido de empresas.

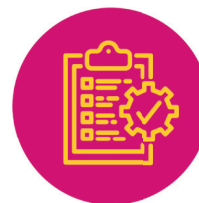


**GRAU DE QUALIFICAÇÃO PARA FORNECIMENTO DE MATERIAIS E SERVIÇOS DEMANDADOS**



**MANUTENÇÃO DE VEÍCULOS**

EMPRESAS COM LIMITAÇÕES    EMPRESAS APTAS



**GRAU DE NECESSIDADE DE MATERIAIS E SERVIÇOS**

**↓ BAIXO**

Ver ressalvas apontadas pela VICARI.



**GRAU DE DISPONIBILIDADE DE FORNECEDORES NO MUNICÍPIO**

**↕ MÉDIO**

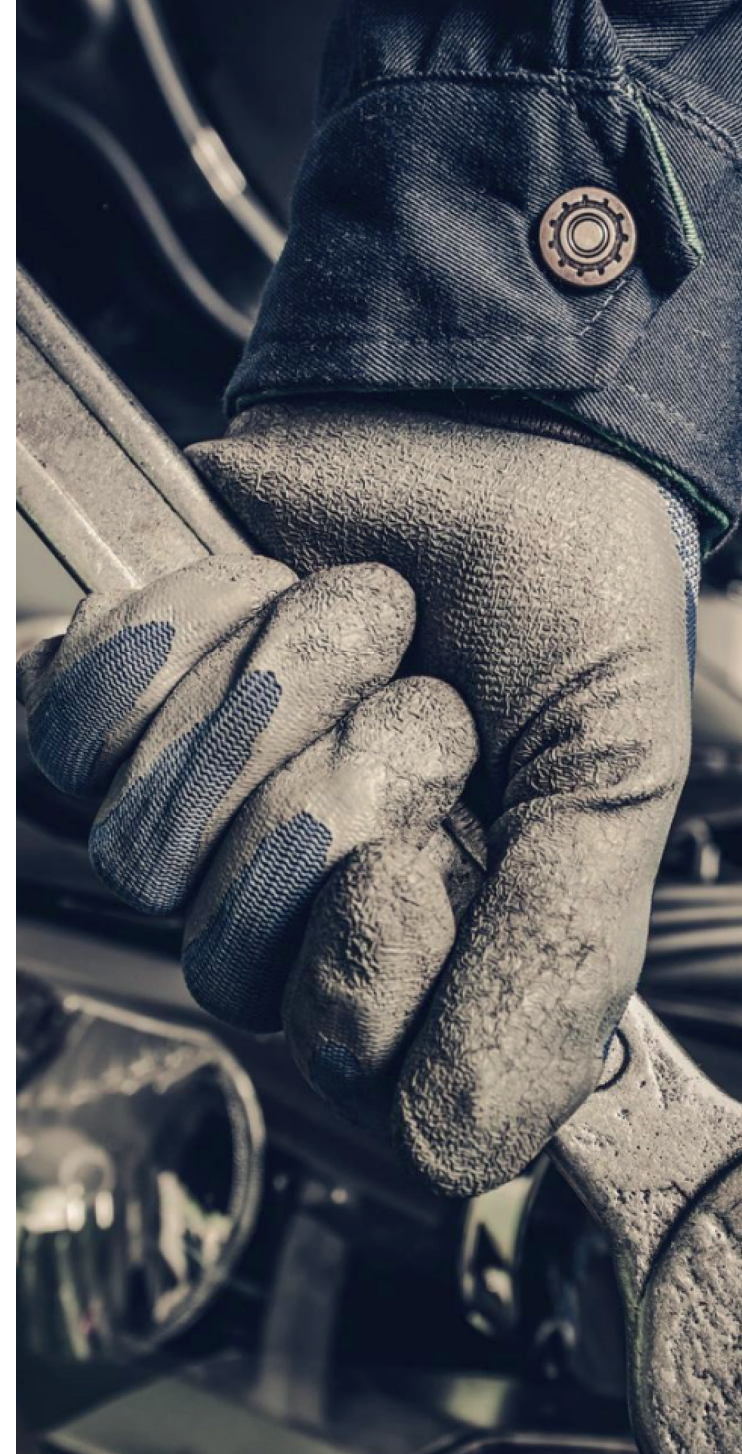


**ATIVIDADES CRÍTICAS EM FUNÇÃO DE POUCOS FORNECEDORES IDENTIFICADOS**

FUNILARIA • RETÍFICA DE MOTORES • MANUTENÇÃO DE PESADOS

**MANUTENÇÃO  
VEICULAR  
APRESENTA  
UM GRAU DE  
NECESSIDADE  
BAIXO.**

No contexto da MANUTENÇÃO VEICULAR, cabe ressaltar que a VICARI destaca as atividades de MANUTENÇÃO DE PESADOS e TAPEÇARIA E LAVA A JATO com um grau de necessidade MÉDIO, sinalizando a demanda por esses tipos de serviços.





# INSUMOS E MATERIAIS



# INSUMOS E MATERIAIS

## ATIVIDADES E DESCRIÇÕES



### MISCELÂNEA DE MONTAGEM MECÂNICA E INDUSTRIAL

Rolamentos, parafusos, porcas, arruelas, suporte e abraçadeiras.



### CORREIAS DE TRANSMISSÃO

Aplicação em motores estacionários e móveis.



### COMBUSTÍVEIS

Postos e distribuição.



### MÁQUINAS E FERRAMENTAS PORTÁTEIS E DE BANCADA

Máquinas de solda, lixadeiras, esmerilhadeira, furadeira, ferramentas de uso pessoal e outros.



### MATERIAL ELÉTRICO

Fios, cabos e interruptores.



### LUBRIFICANTES

Automotivos, hidráulicos e industriais.



### TINTAS E ACESSÓRIOS

Materiais para pintura industrial e similares.



### MATERIAL HIDRÁULICO

Filtros, mangueiras, válvulas e retentores.



### EPIs, EPCs E UNIFORMES

Uniformes e materiais de segurança em geral (extintores, recarga, máscaras, luvas).



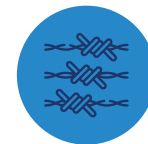
### CONSUMÍVEIS

Fitas, adesivos e discos de corte.



### MATERIAIS DE CONSTRUÇÃO E PEDREIRAS

Pedra britada, cascalho, tubos, cimento, blocos e materiais de construção em geral.



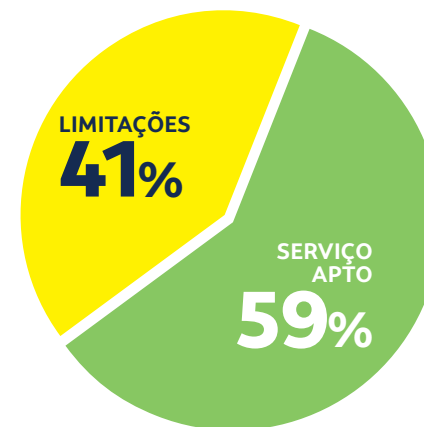
### MANUTENÇÃO RURAL

Mourões, arames, grampos e outros.

O segmento de Insumos e Materiais contempla 12 atividades que representam oportunidades de negócios. O grau de necessidade para o segmento é **MÉDIO** em função das potenciais demandas dos compradores. O grau de disponibilidade de empresas fornecedoras no município é **BAIXO**. E o grau de qualificação das empresas existentes aponta que 41% dos itens demandados de suprimentos de materiais e serviços podem ser fornecidos por empresas que apresentam limitações, 59% das demandas podem ser fornecidas por empresas que estão aptas ao fornecimento. Não foram identificadas empresas que atendam requisitos mais avançados de qualificação. As atividades de MISCELÂNEA DE MONTAGEM, MÁQUINAS E FERRAMENTAS PORTÁTEIS, CONSUMÍVEIS, CORREIAS DE TRANSMISSÃO, EPIs, EPCs E UNIFORMES E MANUTENÇÃO RURAL representam gaps na cadeia de fornecimento em função de inexistência ou terem um número reduzido de empresas.

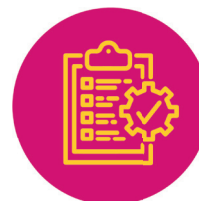


**GRAU DE QUALIFICAÇÃO PARA FORNECIMENTO DE MATERIAIS E SERVIÇOS DEMANDADOS**



EMPRESAS COM LIMITAÇÕES    EMPRESAS APTAS

**INSUMOS E MATERIAIS**



**GRAU DE NECESSIDADE DE MATERIAIS E SERVIÇOS**

**MÉDIO**

Ver ressalvas apontadas pela VICARI.

Ver ressalvas apontadas pelo GRUPO FV.



**GRAU DE DISPONIBILIDADE DE FORNECEDORES NO MUNICÍPIO**

**BAIXO**



**ATIVIDADES CRÍTICAS EM FUNÇÃO DE POUCOS FORNECEDORES IDENTIFICADOS**

MISCELÂNEA DE MONTAGEM  
 • MÁQUINAS E FERRAMENTAS PORTÁTEIS  
 • CONSUMÍVEIS  
 • CORREIAS DE TRANSMISSÃO  
 • EPIs, EPCs E UNIFORMES  
 • MANUTENÇÃO RURAL



## **INSUMOS E MATERIAIS APRESENTA UM GRAU DE NECESSIDADE MÉDIO.**

No contexto do segmento de INSUMOS E MATERIAIS, cabe ressaltar que a VICARI destaca as atividades de MISCELÂNEAS DE MONTAGEM, MECÂNICA E INDUSTRIAL, MÁQUINAS E FERRAMENTAS PORTÁTEIS E DE BANCADA, MATERIAIS HIDRÁULICOS, MATERIAIS DE CONSTRUÇÃO E PEDREIRAS, e EPIS, EPCS E UNIFORMES com um grau de necessidade alto, sinalizando a demanda por esses tipos de materiais.

Cabe ressaltar que o GRUPO FV destaca as atividades de EPIS, EPCS E UNIFORMES com um grau de necessidade alto, sinalizando a demanda por esses tipos de materiais.



# SERVIÇOS TERCEIRIZADOS

LOCAÇÃO, MANUTENÇÃO  
E FORNECIMENTO  
DE MÁQUINAS E  
EQUIPAMENTOS



## ATIVIDADES E DESCRIÇÕES



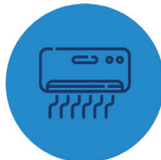
### LIMPEZA INDUSTRIAL

Varredura de calçadas, limpeza de vidros, limpeza de tapetes, enceramento de pisos, limpeza em banheiros, abastecimento em bebedouros, limpeza diária básica e limpeza em geral no restaurante.



### ANDAIMES

Locação e montagem.



### AR-CONDICIONADO

Instalação e manutenção.



### ELEVADORES

Instalação e manutenção.



### COMPRESSORES

Locação e manutenção.



### EQUIPAMENTOS DE LABORATÓRIO

Manutenção dos equipamentos.



### PROCESSAMENTO DE CASCAS E TORETES

Estocagem e processamento.



### FERRAMENTARIA

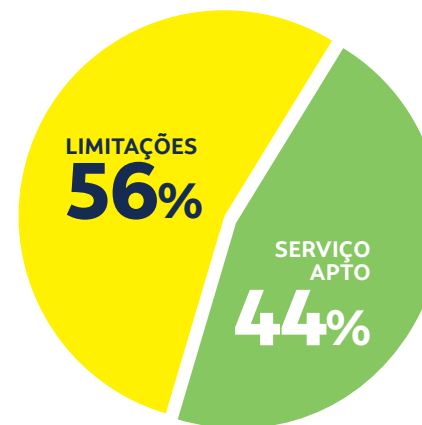
Criação, desenvolvimento e produção de ferramentas e peças para máquinas.



O segmento de Serviços Terceirizados contempla 8 atividades que representam oportunidades de negócios. O grau de necessidade para o segmento é **BAIXO** em função das potenciais demandas dos compradores. O grau de disponibilidade de empresas fornecedoras no município é **BAIXO**. E o grau de qualificação das empresas existentes aponta que 56% dos itens demandados de suprimentos de materiais e serviços podem ser fornecidos por empresas que apresentam limitações, 44% das demandas podem ser fornecidas por empresas que estão aptas ao fornecimento. Não foram identificadas empresas que atendam requisitos mais avançados de qualificação. Todas as atividades mapeadas no segmento, com exceção de AR-CONDICIONADO E FERRAMENTARIA, representam gaps na cadeia de fornecimento em função de terem um número reduzido de empresas.

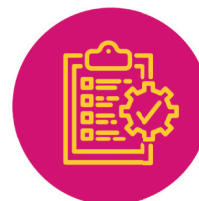


### GRAU DE QUALIFICAÇÃO PARA FORNECIMENTO DE MATERIAIS E SERVIÇOS DEMANDADOS



### SERVIÇOS TERCEIRIZADOS

EMPRESAS COM LIMITAÇÕES    EMPRESAS APTAS



### GRAU DE NECESSIDADE DE MATERIAIS E SERVIÇOS

↓ **BAIXO**

Ver ressalvas apontadas pela VICARI.

Ver ressalvas apontadas pelo GRUPO FV.



### GRAU DE DISPONIBILIDADE DE FORNECEDORES NO MUNICÍPIO

↓ **BAIXO**



### ATIVIDADES CRÍTICAS EM FUNÇÃO DE POUCOS FORNECEDORES IDENTIFICADOS

- LIMPEZA INDUSTRIAL • ANDAIMES • ELEVADORES • COMPRESSORES • EQUIPAMENTOS DE LABORATÓRIO • PROCESSAMENTO DE CASCAS E TORETES



**SERVIÇOS  
TERCEIRIZADOS  
APRESENTA  
UM GRAU DE  
NECESSIDADE  
BAIXO.**

Cabe ressaltar que a VICARI destaca as atividades de ANDAIMES e AR-CONDICIONADO com um grau de necessidade alto, sinalizando a demanda por esses tipos de materiais e serviços. E as atividades de LIMPEZA INDUSTRIAL (fornecimento material limpeza), com grau de necessidade médio, sinalizando demandas para esses itens.

O GRUPO FV destacou as atividades de LIMPEZA INDUSTRIAL, AR-CONDICIONADO, COMPRESSORES e MANUTENÇÃO DE EQUIPAMENTOS DE LABORATÓRIO com grau de necessidade médio, sinalizando demandas para esses itens.



# TRANSPORTE E LOGÍSTICA



OPERADOR  
LOGÍSTICO





## ATIVIDADES E DESCRIÇÕES



**TRANSPORTE DE CARGAS EM GERAL**  
Carga em baú, caçamba, basculante e betoneiras.



**SERVIÇOS DE TRANSPORTE, LOCAÇÃO E MANUTENÇÃO DE VEÍCULOS**  
Terceirização de frotas e transporte de profissionais (vans e ônibus).

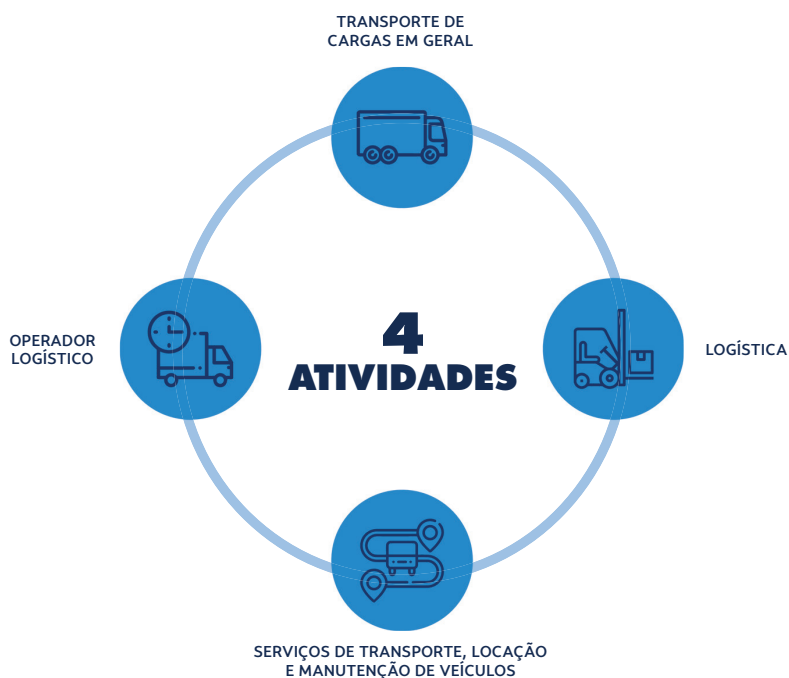


**LOGÍSTICA**  
Locação de guindastes, escavadeiras, plataforma móvel e empilhadeiras.



**OPERADOR LOGÍSTICO**  
Transporte do produto acabado. Transporte de produtos químicos e resíduos.

O segmento de Transporte e Logística contempla 4 atividades que representam oportunidades de negócios. O grau de necessidade para o segmento é **BAIXO** em função das potenciais demandas dos compradores. O grau de disponibilidade de empresas fornecedoras no município é **BAIXO**. E o grau de qualificação das empresas existentes aponta que 33% dos itens demandados de suprimentos de materiais e serviços podem ser fornecidos por empresas que apresentam limitações, 67% das demandas podem ser fornecidas por empresas que estão aptas ao fornecimento. Não foram identificadas empresas que atendam requisitos mais avançados de qualificação. As atividades de TRANSPORTE DE CARGAS EM GERAL, LOGÍSTICA E OPERADOR LOGÍSTICO mapeadas no segmento representam gaps na cadeia de fornecimento em função de terem um número reduzido de empresas.

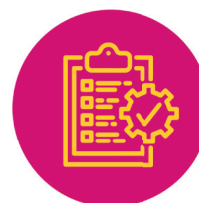


### GRAU DE QUALIFICAÇÃO PARA FORNECIMENTO DE MATERIAIS E SERVIÇOS DEMANDADOS



### TRANSPORTE E LOGÍSTICA

EMPRESAS COM LIMITAÇÕES    EMPRESAS APTAS



### GRAU DE NECESSIDADE DE MATERIAIS E SERVIÇOS

↓ **BAIXO**

Ver ressalvas apontadas pela VICARI.



### GRAU DE DISPONIBILIDADE DE FORNECEDORES NO MUNICÍPIO

↓ **BAIXO**



### ATIVIDADES CRÍTICAS EM FUNÇÃO DE POUCOS FORNECEDORES IDENTIFICADOS

TRANSPORTE DE CARGAS EM GERAL • LOGÍSTICA OPERADOR LOGÍSTICO

**TRANSPORTE E  
LOGÍSTICA  
APRESENTA  
UM GRAU DE  
NECESSIDADE  
BAIXO.**

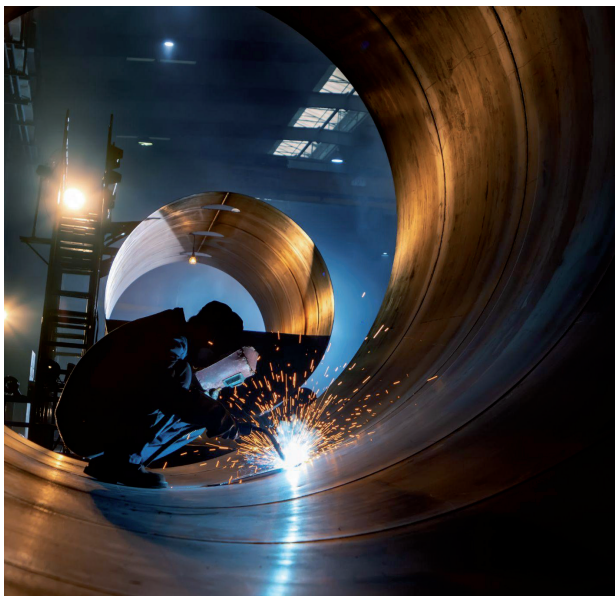
Cabe ressaltar que a VICARI destaca as atividades de **SERVIÇOS DE TRANSPORTE - LOCAÇÃO E MANUTENÇÃO DE VEÍCULOS** com um grau de necessidade pouco acima dos demais itens.



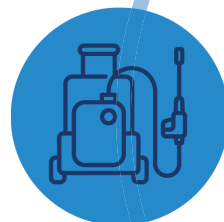


# MECÂNICA NÃO VEICULAR

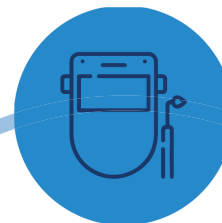
MANUTENÇÃO



HIDROJATEAMENTO



CALDEIRARIA

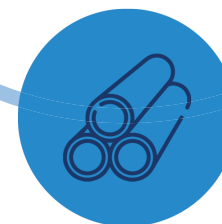


USINAGEM



**4**  
**ATIVIDADES**

TUBISTAS



# ATIVIDADES E DESCRIÇÕES



## **CALDEIRARIA**

Corte, calandragem, solda, dobra, jateamento, montagem e pinturas em chapa. Serviços a serem desenvolvidos na própria empresa (fora da fábrica), contratos anuais por prestação de serviços.



## **TUBISTAS**

Usinagem e instalação de tubulações como comando de válvulas, instrumentação, entre outros. Corte, montagem e solda de linhas em geral.



## **USINAGEM**

Torneamento, fresamento, plainagem de peças metálicas para fabricação de eixos, buchas, entre outros. Serviços a serem desenvolvidos na própria empresa (fora da fábrica), contrato por serviços prestados.



## **HIDROJATEAMENTO**

Bombas de alta pressão p/ limpeza de tubulações, tanques, entre outros.

O segmento de Mecânica Não Veicular contempla 4 atividades que representam oportunidades de negócios. O grau de necessidade para o segmento é **BAIXO** em função das potenciais demandas dos compradores. O grau de disponibilidade de empresas fornecedoras no município é **BAIXO**. E o grau de qualificação das empresas existentes aponta que 40% dos itens demandados de suprimentos de materiais e serviços podem ser fornecidas por empresas que apresentam limitações, 60% das demandas podem ser fornecidas por empresas que estão aptas ao fornecimento. Não foram identificadas empresas que atendam requisitos mais avançados de qualificação. As atividades de USINAGEM, TUBISTAS, HIDROJATEAMENTO mapeadas no segmento representam gaps na cadeia de fornecimento em função de terem um número reduzido de empresas.



### GRAU DE QUALIFICAÇÃO PARA FORNECIMENTO DE MATERIAIS E SERVIÇOS DEMANDADOS



### MECÂNICA NÃO VEICULAR

EMPRESAS COM LIMITAÇÕES    EMPRESAS APTAS



### GRAU DE NECESSIDADE DE MATERIAIS E SERVIÇOS

↓ **BAIXO**



### GRAU DE DISPONIBILIDADE DE FORNECEDORES NO MUNICÍPIO

↓ **BAIXO**



### ATIVIDADES CRÍTICAS EM FUNÇÃO DE POUCOS FORNECEDORES IDENTIFICADOS

USINAGEM • TUBISTAS  
• HIDROJATEAMENTO



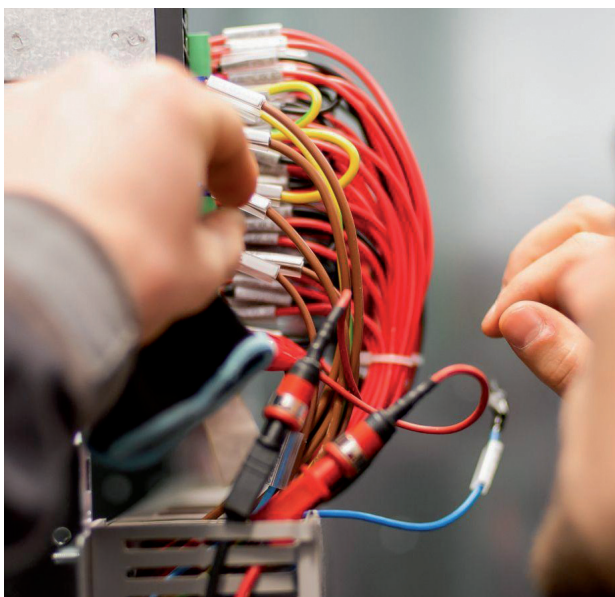


**MECÂNICA NÃO  
VEICULAR  
(MANUTENÇÃO)  
APRESENTA  
UM GRAU DE  
NECESSIDADE  
BAIXO.**

Cabe ressaltar que nem a VICARI nem o GRUPO FV priorizaram as atividades de Mecânica Não Veicular.



# MANUTENÇÃO ELÉTRICA



MANUTENÇÃO ELÉTRICA E INSTRUMENTAÇÃO EM GERAL



## ATIVIDADES E DESCRIÇÕES



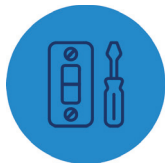
### ILUMINAÇÃO PREDIAL

Troca de lâmpadas e reatores, limpeza, utilização de uma plataforma articulada (pedal lift).



### DISPOSITIVOS PARA ILUMINAÇÃO DE EMERGÊNCIA

Fornecimento de material, armazenamento e serviços gerais.



### MANUTENÇÃO ELÉTRICA E INSTRUMENTAÇÃO EM GERAL

Motores elétricos, válvulas (controle, pneumáticas, hidráulicas).

Motores: recondicionamento de bobinagem, troca de rolamentos, manutenção geral no motor.

Válvulas: troca de juntas, reparos, circuitos pneumáticos e eletrônicos, calibração, limpeza e pintura.

Manutenção em transformadores.



### MANUTENÇÃO DE CÂMERAS E VÍDEOS

Manutenção em geral no circuito de câmeras (portaria, caldeira, entre outros).



O segmento de Manutenção Elétrica contempla 4 atividades que representam oportunidades de negócios. O grau de necessidade para o segmento é **MÉDIO** em função das potenciais demandas dos compradores. O grau de disponibilidade de empresas fornecedoras no município é **BAIXO**. E o grau de qualificação das empresas existentes aponta que 100% dos itens demandados de suprimentos de materiais e serviços podem ser fornecidos por empresas que apresentam limitações. As atividades de ILUMINAÇÃO PREDIAL, MANUTENÇÃO DE CÂMERAS E VÍDEOS, DISPOSITIVOS PARA ILUMINAÇÃO DE EMERGÊNCIA e MANUTENÇÃO ELÉTRICA E INSTRUMENTAÇÃO EM GERAL mapeadas no segmento representam gaps na cadeia de fornecimento em função de terem um número reduzido de empresas.

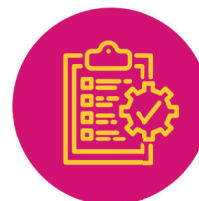


**GRAU DE QUALIFICAÇÃO PARA FORNECIMENTO DE MATERIAIS E SERVIÇOS DEMANDADOS**



**MANUTENÇÃO ELÉTRICA**

**EMPRESAS COM LIMITAÇÕES**



**GRAU DE NECESSIDADE DE MATERIAIS E SERVIÇOS**

**↑ MÉDIO**

Ver ressalvas apontadas pela VICARI.



**GRAU DE DISPONIBILIDADE DE FORNECEDORES NO MUNICÍPIO**

**↓ BAIXO**



**ATIVIDADES CRÍTICAS EM FUNÇÃO DE POUCOS FORNECEDORES IDENTIFICADOS**

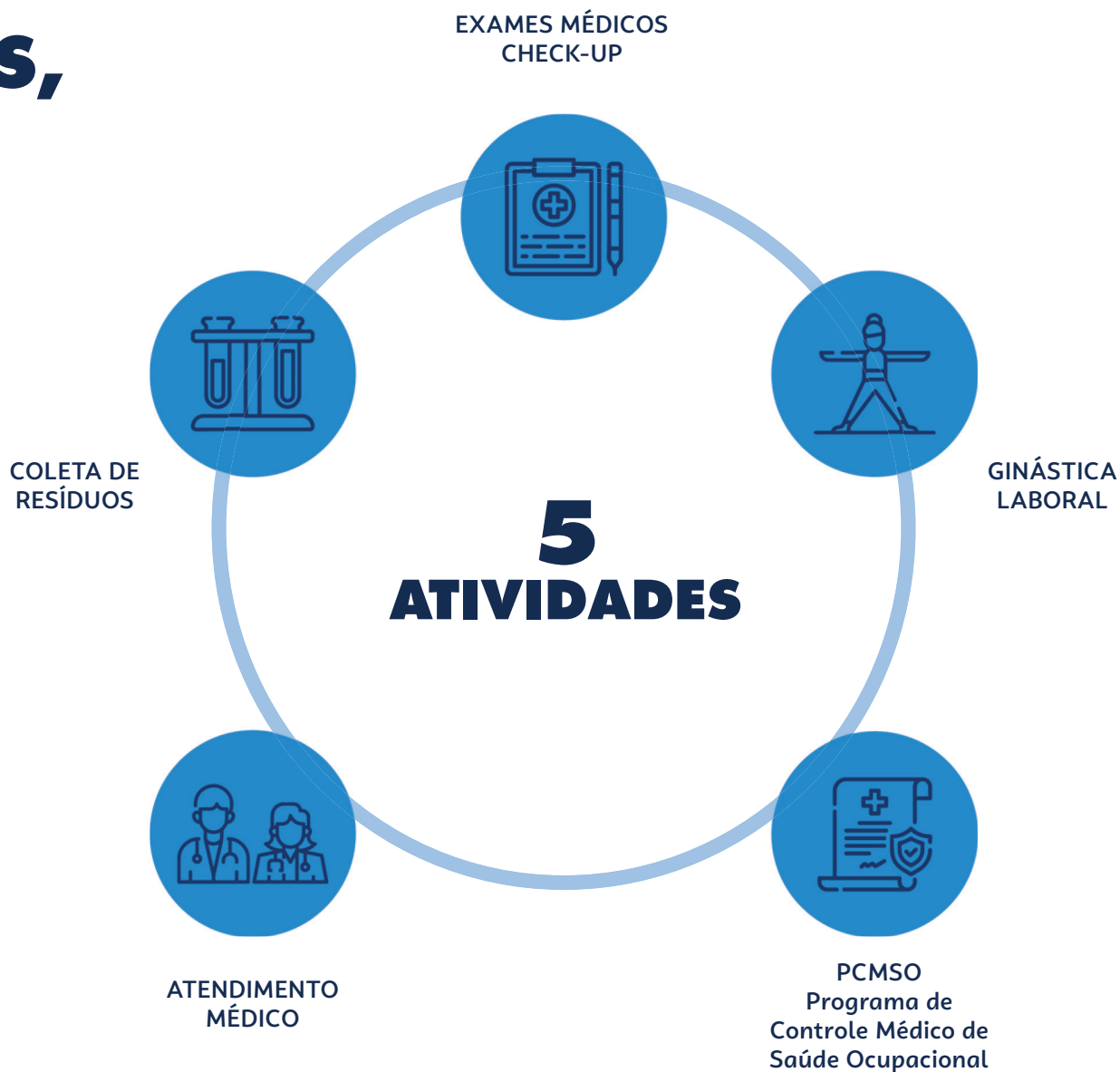
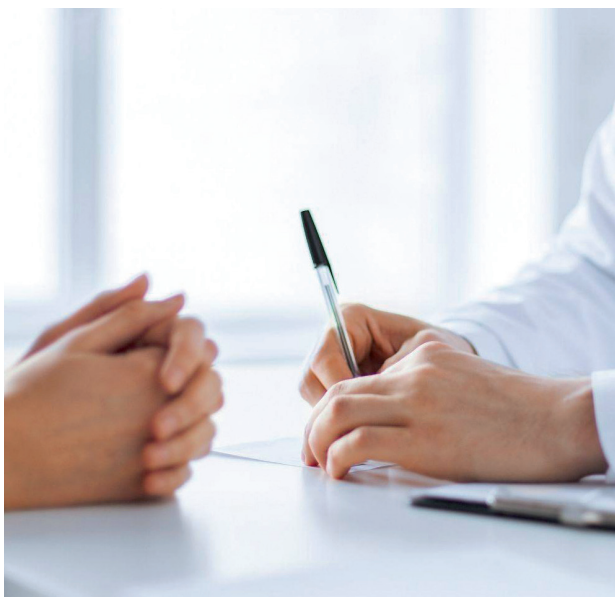
ILUMINAÇÃO PREDIAL • MANUTENÇÃO DE CÂMERAS E VÍDEOS • DISPOSITIVOS PARA ILUMINAÇÃO DE EMERGÊNCIA • MANUTENÇÃO ELÉTRICA E INSTRUMENTAÇÃO EM GERAL

## **MANUTENÇÃO ELÉTRICA APRESENTA UM GRAU DE NECESSIDADE MÉDIO.**

Cabe ressaltar que a VICARI destaca as atividades de ILUMINAÇÃO PREDIAL, MANUTENÇÃO, DISPOSITIVOS PARA ILUMINAÇÃO DE EMERGÊNCIA e MANUTENÇÃO ELÉTRICA E INSTRUMENTAÇÃO EM GERAL com um grau de necessidade alto, sinalizando a demanda por esses tipos de serviços.



# SERVIÇOS MÉDICOS, LABORATORIAIS E DE SEGURANÇA DO TRABALHO



## ATIVIDADES E DESCRIÇÕES



### EXAMES MÉDICOS CHECK-UP

Conuênios com médicos da região para exames rotineiros nos funcionários.



### ATENDIMENTO MÉDICO

Urgência, emergência e internação.



### GINÁSTICA LABORAL

Ginástica de 15 min/dia com todos os funcionários.



### COLETA DE RESÍDUOS

Coleta, transporte e descarte.



### PCMSO Programa de Controle Médico de Saúde Ocupacional

Exames admissionais, demissionais e periódicos.



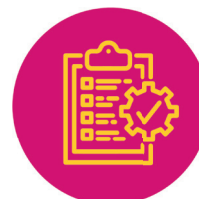
O segmento de Serviços Médicos, Laboratoriais e de Segurança do Trabalho contempla 5 atividades que representam oportunidades de negócios. O grau de necessidade para o segmento é **BAIXO** em função das potenciais demandas dos compradores. O grau de disponibilidade de empresas fornecedoras no município é **BAIXO**. E o grau de qualificação das empresas existentes aponta que 75% dos itens demandados de suprimentos de materiais e serviços podem ser fornecidas por empresas que apresentam limitações, 25% das demandas podem ser fornecidas por empresas que estão aptas ao fornecimento. Não foram identificadas empresas que atendam requisitos mais avançados de qualificação. Todas as atividades mapeadas no segmento representam gaps na cadeia de fornecimento em função de terem um número reduzido de empresas.



**GRAU DE QUALIFICAÇÃO PARA FORNECIMENTO DE MATERIAIS E SERVIÇOS DEMANDADOS**



**SERVIÇO MÉDICO-LABORATORIAL**



**GRAU DE NECESSIDADE DE MATERIAIS E SERVIÇOS**

**BAIXO**

Ver ressalvas apontadas pela VICARI.



**GRAU DE DISPONIBILIDADE DE FORNECEDORES NO MUNICÍPIO**

**BAIXO**



**ATIVIDADES CRÍTICAS EM FUNÇÃO DE POUCOS FORNECEDORES IDENTIFICADOS**

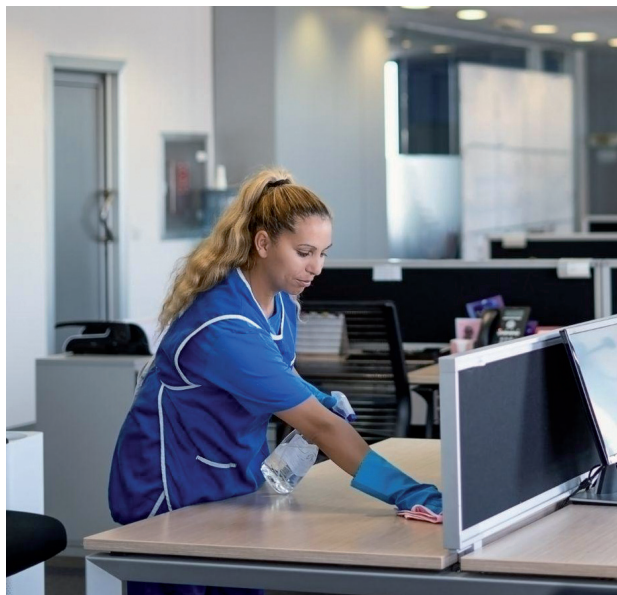
EXAMES MÉDICOS - CHECK-UP  
 • GINÁSTICA LABORAL  
 ATENDIMENTO MÉDICO  
 • PCMSO • COLETA DE RESÍDUOS LABORATORIAIS

**SERVIÇOS  
MÉDICOS,  
LABORATORIAIS  
E DE SEGURANÇA  
DO TRABALHO  
APRESENTA  
UM GRAU DE  
NECESSIDADE  
MÉDIO.**

Cabe ressaltar que a VICARI destaca as atividades de EXAMES MÉDICOS – CHECK-UP e ATENDIMENTO MÉDICO com um grau de necessidade alto, sinalizando a demanda por esses tipos de serviços.



# PRESTAÇÃO DE SERVIÇOS



# ATIVIDADES E DESCRIÇÕES



**SERVIÇO DE GUINCHO**  
Leves e pesados.



**PREDIAL**  
Manutenção e conservação civil e elétrica.



**ENGENHARIA**  
Serviços de engenharia de detalhamento.



**CONSTRUÇÃO CIVIL**  
Construções em geral.



**EXTINTORES DE INCÊNDIO**  
Manutenção e fornecimento.



**HIDROVÁCUO**  
Serviços de hidrovácuo.



**SEGURANÇA PATRIMONIAL**  
Vistoria em veículos, controle e entrada de portarias, controle de circuito interno, ronda interna e externa, controle de identificação de terceiros e próprios, atendimento com resgate em acidentes.



**LAVANDERIA INDUSTRIAL**  
Higienização industrial (uniformes, EPIs, tapetes, entre outros).



**FORNECIMENTO DE ÁGUA POTÁVEL**  
Galões, garrafas e bebedouros.



**GESTÃO DE RESÍDUOS**  
Coleta, transporte, armazenamento, descarte.



**INTERNET**  
Provisionamento de internet banda larga e cabeamento de fibra ótica.



**ALIMENTAÇÃO**  
Cozinha industrial, fornecimento de alimentos em obras, residenciais e alojamentos.



**SERVIÇOS DE TI**  
Manutenção, instalação, configuração.



**LIMPEZA ADMINISTRATIVA**  
Terceirização.



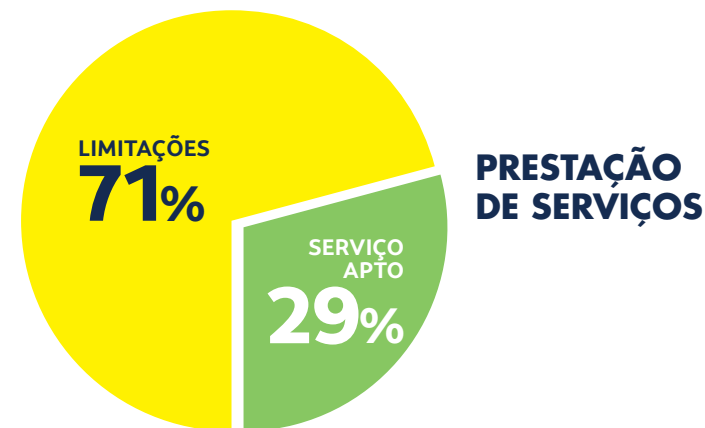
**CONSULTORIAS ESPECIALIZADAS**  
Meio ambiente, saúde e segurança, normas regulamentadoras – NRs.



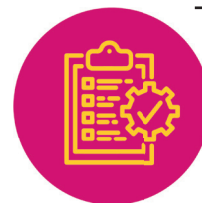
O segmento de Prestação de Serviços contempla 15 atividades que representam oportunidades de negócios. O grau de necessidade para o segmento é **MÉDIO** em função das potenciais demandas dos compradores. O grau de disponibilidade de empresas fornecedoras no município é **BAIXO**. E o grau de qualificação das empresas existentes aponta que 71% dos itens demandados de suprimentos de materiais e serviços podem ser fornecidos por empresas que apresentam limitações, 29% das demandas podem ser fornecidas por empresas que estão aptas ao fornecimento. Não foram identificadas empresas que atendam requisitos mais avançados de qualificação. 67% das atividades mapeadas no segmento representam gaps na cadeia de fornecimento em função de terem um número reduzido de empresas.



**GRAU DE QUALIFICAÇÃO PARA FORNECIMENTO DE MATERIAIS E SERVIÇOS DEMANDADOS**



EMPRESAS COM LIMITAÇÕES (Amarelo) | EMPRESAS APTAS (Verde)



**GRAU DE NECESSIDADE DE MATERIAIS E SERVIÇOS**

**MÉDIO**

Ver ressalvas apontadas pela VICARI.

Ver ressalvas apontadas pelo GRUPO FV.



**GRAU DE DISPONIBILIDADE DE FORNECEDORES NO MUNICÍPIO**

**BAIXO**



**ATIVIDADES CRÍTICAS EM FUNÇÃO DE POUCOS FORNECEDORES IDENTIFICADOS**

SERVIÇO DE GUINCHO • PREDIAL  
HIDROVÁCUO • SEGURANÇA PATRIMONIAL  
LAVANDERIA INDUSTRIAL • GESTÃO DE RESÍDUOS • INTERNET • SERVIÇOS DE TI • LIMPEZA ADMINISTRATIVA • CONSULTORIAS ESPECIALIZADAS

## PRESTAÇÃO DE SERVIÇOS

Cabe ressaltar que a VICARI destaca as atividades de:

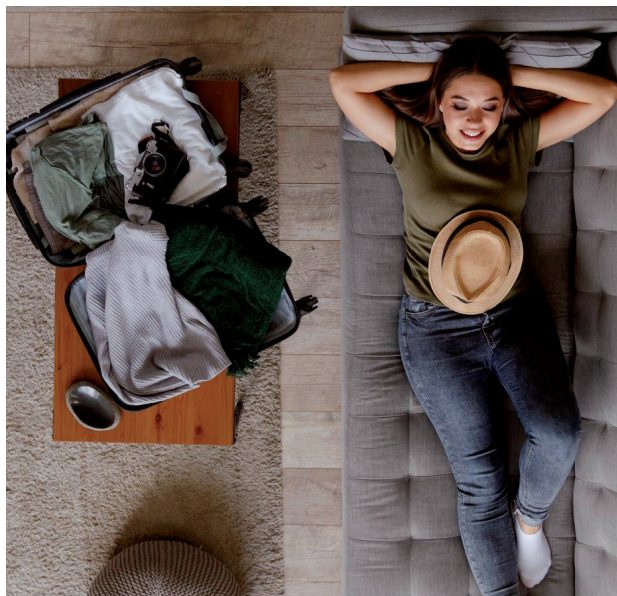
- SERVIÇO DE GUINCHO
- PREDIAL
- CONSTRUÇÃO CIVIL
- EXTINTORES DE INCÊNDIO
- HIDROVÁCUO
- SEGURANÇA PATRIMONIAL
- LAVANDERIA INDUSTRIAL
- FORNECIMENTO DE ÁGUA
- GESTÃO DE RESÍDUOS
- INTERNET
- ALIMENTAÇÃO
- SERVIÇOS DE TI
- LIMPEZA ADMINISTRATIVA
- CONSULTORIAS ESPECIALIZADAS

com um grau de necessidade alto, sinalizando a demanda por esses tipos de serviços.

O GRUPO FV destacou os serviços de INTERNET com grau de necessidade alto.



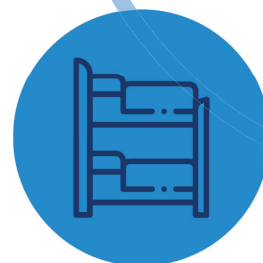
# HOSPEDAGEM E ALOJAMENTO



HOTÉIS



**3**  
**ATIVIDADES**



ALOJAMENTOS



RESIDENCIAIS

## ATIVIDADES E DESCRIÇÕES



**HOTÉIS**  
Trânsito e temporada.



**RESIDENCIAIS**  
Locação residencial  
por temporada.



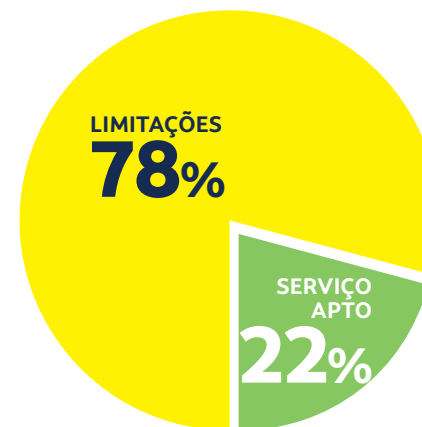
**ALOJAMENTOS**  
Construção e gestão  
de alojamentos.



O segmento de Hospedagem e Alojamento contempla 3 atividades que representam oportunidades de negócios. O grau de necessidade para o segmento é **BAIXO** em função das potenciais demandas dos compradores. O grau de disponibilidade de empresas fornecedoras no município é **MÉDIO**. E o grau de qualificação das empresas existentes aponta que 78% dos itens demandados de suprimentos de materiais e serviços podem ser fornecidas por empresas que apresentam limitações, 22% das demandas podem ser fornecidas por empresas que estão aptas ao fornecimento. Não foram identificadas empresas que atendam requisitos mais avançados de qualificação. As atividades de LOCAÇÃO RESIDENCIAL POR TEMPORADA e CONSTRUÇÃO E GESTÃO DE ALOJAMENTOS mapeadas no segmento representam gaps na cadeia de fornecimento em função de terem um número reduzido de empresas.



**GRAU DE QUALIFICAÇÃO PARA FORNECIMENTO DE MATERIAIS E SERVIÇOS DEMANDADOS**



**HOSPEDAGEM E ALOJAMENTO**

EMPRESAS COM LIMITAÇÕES    EMPRESAS APTAS



**GRAU DE NECESSIDADE DE MATERIAIS E SERVIÇOS**

↓ **BAIXO**



**GRAU DE DISPONIBILIDADE DE FORNECEDORES NO MUNICÍPIO**

↕ **MÉDIO**



**ATIVIDADES CRÍTICAS EM FUNÇÃO DE POUCOS FORNECEDORES IDENTIFICADOS**

LOCAÇÃO RESIDENCIAL POR TEMPORADA • CONSTRUÇÃO E GESTÃO DE ALOJAMENTOS

## HOSPEDAGEM E ALOJAMENTO

Cabe ressaltar que a VICARI e o GRUPO FV NÃO destacaram demandas para esses serviços.



# DEMANDAS EXTRAS OU ESPECIAIS



## ATIVIDADES E DESCRIÇÕES



### **SUPRIMENTOS DE ESCRITÓRIO**

Móveis, materiais de escritório, suprimentos de informática, papelaria.



### **COMUNICAÇÃO VISUAL**

Letreiros, placas, fachadas, sinalizadores, banner.



### **PRODUTOS DE LIMPEZA**

Materiais de limpeza em geral.



### **SUPRIMENTOS DE PNEUS**

Lojas de pneus e câmaras.



### **CHAPARIA**

Comercialização de chapas de aço, tubos, tarugos, perfis e vergalhões.



O segmento de Demandas Extras ou Especiais contempla 5 atividades que representam oportunidades de negócios. O grau de necessidade para o segmento é **MÉDIO** em função das potenciais demandas dos compradores. O grau de disponibilidade de empresas fornecedoras no município é **BAIXO**. E o grau de qualificação das empresas existentes aponta que 60% dos itens demandados de suprimentos de materiais e serviços podem ser fornecidos por empresas que apresentam limitações, 40% das demandas podem ser fornecidas por empresas que estão aptas ao fornecimento. Não foram identificadas empresas que atendam requisitos mais avançados de qualificação. As atividades de **COMUNICAÇÃO VISUAL**, **SUPRIMENTOS DE PNEUS** e **CHAPARIA** mapeadas no segmento representam **gaps** na cadeia de fornecimento em função de terem um número reduzido de empresas.



**GRAU DE QUALIFICAÇÃO PARA FORNECIMENTO DE MATERIAIS E SERVIÇOS DEMANDADOS**



EMPRESAS COM LIMITAÇÕES    EMPRESAS APTAS



**GRAU DE NECESSIDADE DE MATERIAIS E SERVIÇOS**

**MÉDIO**

Ver ressalvas apontadas pela VICARI.



**GRAU DE DISPONIBILIDADE DE FORNECEDORES NO MUNICÍPIO**

**BAIXO**

Ver ressalvas apontadas pelo GRUPO FV.



**ATIVIDADES CRÍTICAS EM FUNÇÃO DE POUCOS FORNECEDORES IDENTIFICADOS**

COMUNICAÇÃO VISUAL • SUPRIMENTOS DE PNEUS • CHAPARIA

## DEMANDAS EXTRAS OU ESPECIAIS

Cabe ressaltar que a VICARI destaca as atividades de SUPRIMENTOS DE ESCRITÓRIO, COMUNICAÇÃO VISUAL, PRODUTOS DE LIMPEZA e SUPRIMENTOS DE PNEUS com um grau de necessidade alto, sinalizando a demanda por esses tipos de serviços.

O GRUPO FV destaca as atividades de SUPRIMENTOS DE ESCRITÓRIO e PRODUTOS DE LIMPEZA com um grau de necessidade alto e médio, respectivamente, sinalizando a demanda por esses tipos de serviços.



# A PREPARAÇÃO NECESSÁRIA

*“Sorte é o encontro da  
oportunidade com a  
preparação.”*

*Anthony Robbins*

# PREPARAÇÃO E OPORTUNIDADES

**A PREPARAÇÃO É NECESSÁRIA, INCLUSIVE, PARA O EMPRESÁRIO PERCEBER QUE A OPORTUNIDADE ESTÁ BEM PERTO DELE.**

## COMO INCREMENTAR A CAPACIDADE DE FORNECIMENTO E ACESSAR AS OPORTUNIDADES?

Um dos caminhos possíveis é a participação das empresas com potencial de fornecimento em programas de qualificação. Participar de uma trilha de aprendizagem organizada através de um conjunto de atividades em sequência, que busca aprimorar a competência do fornecedor, aumenta as possibilidades de homologação e habilitação junto aos grandes compradores.

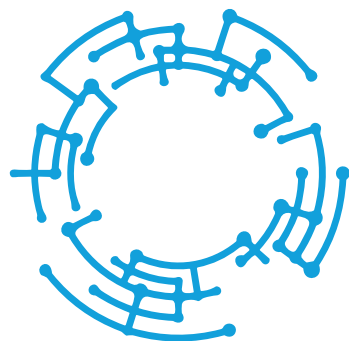
O SEBRAE dispõe de uma metodologia, que caracteriza uma estratégia ou abordagem definida como CONEXÕES CORPORATIVAS, que utiliza o poder de compra de grandes empresas como a FV Cereais e a Vicari para induzir competitividade ao longo da sua cadeia de fornecedores.

Neste contexto de CONEXÕES CORPORATIVAS, existe uma linha de atuação que enfatiza a modalidade de ENCADEAMENTO PRODUTIVO.

O ENCADEAMENTO PRODUTIVO tem o potencial de fortalecer as relações técnicas e comerciais entre a VICARI, o GRUPO FV e os fornecedores locais já existentes e também os potenciais fornecedores da cadeia de suprimentos, por meio de processos de qualificação.



# A ESTRATÉGIA DE CONEXÕES CORPORATIVAS DO SEBRAE



## CONEXÕES CORPORATIVAS



## ENCADEAMENTO PRODUTIVO



É o canal de entrada das MÉDIAS E GRANDES EMPRESAS no Sistema SEBRAE.

Por meio das grandes empresas o SEBRAE chega até o seu público-alvo, que são os PEQUENOS NEGÓCIOS.

A estratégia utiliza o poder de compra para induzir competitividade ao longo da cadeia de fornecimento das grandes empresas.

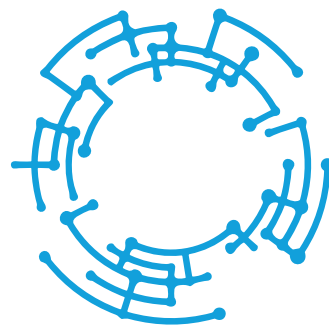
As linhas de atuação permeiam desde a qualificação dos fornecedores, equalização de tecnologia até a inovação aberta voltada para as soluções, melhoria de processos e novos modelos de negócios.

Nesta abordagem com a VICARI e o GRUPO FV é enfatizado o ENCADEAMENTO PRODUTIVO, que capacita grupos de fornecedores de forma a ampliar as competências gerenciais e aprimorar a aderência aos requisitos de fornecimento das grandes empresas. E possibilita eventos presenciais ou online, onde as grandes empresas podem apresentar as suas Diretrizes de Suprimentos.

## PARCERIA E COOPERAÇÃO

O SEBRAE firmou uma parceria com a VICARI e o GRUPO FV de forma a criar um GRUPO DE TRABALHO ou GT DE CONEXÕES CORPORATIVAS.

Este GT trabalha sistematicamente para aprimorar a competência gerencial dos fornecedores da região para ampliar a possibilidade das compras locais.



**CONEXÕES  
CORPORATIVAS**



**GRUPO  
FV**



**ENCADEAMENTO  
PRODUTIVO**



**VICARI**  
CAMINHO DOS ANDES



## ENCADEAMENTO PRODUTIVO



Apresentar os princípios que norteiam as relações da VICARI e GRUPO FV com os seus fornecedores



### **POLÍTICAS DE SUPRIMENTOS**

Apresentar as perspectivas de relacionamentos e ações na cadeia de fornecedores.



### **RESPONSABILIDADE LEGAL E SOCIOAMBIENTAL**

Apresentar os princípios das empresas e principais norteadores para a cadeia de fornecedores.



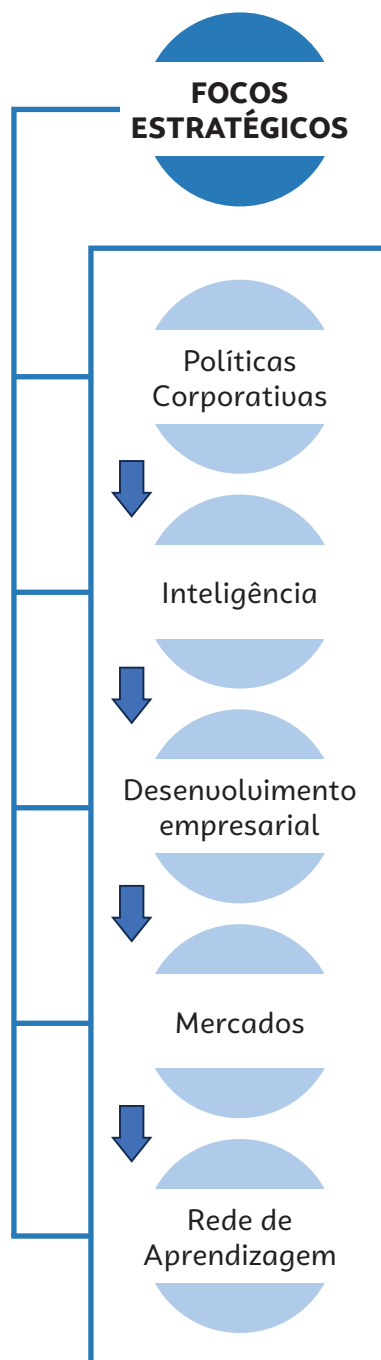
### **OBJETIVOS DE DESENVOLVIMENTO SUSTENTÁVEL (ODS) E PRINCÍPIOS DE ESG**

Apresentar Objetivos de Desenvolvimento Sustentável (ODS – ONU Agenda 2030) e os princípios de ESG (Environmental, Social and Governance).

# PRINCIPAIS FOCOS ESTRATÉGICOS QUE ORIENTAM O ENCADEAMENTO PRODUTIVO ENTRE GRANDES EMPRESAS E OS PEQUENOS NEGÓCIOS



## ENCADEAMENTO PRODUTIVO



Disseminação das políticas corporativas das grandes empresas para que os pequenos negócios sejam inseridos ou melhorem o seu desempenho na cadeia de valor.

Coleta de dados e informações sobre os mercados demandantes e ofertantes. Elaboração e aprimoramento e disseminação dos Mapas de Oportunidades.

Desenvolvimento e aprimoramento das competências dos pequenos negócios para atender as demandas técnicas e comerciais das grandes empresas.

Mecanismos de aproximação entre as grandes empresas e os pequenos negócios, orientados para a geração de negócios na cadeia de valor.

Participação em ecossistemas locais orientados para aprendizagem, geração de conhecimento e inovação na cadeia de valor.





# ENCADEAMENTO PRODUTIVO



**PEQUENOS  
NEGÓCIOS**



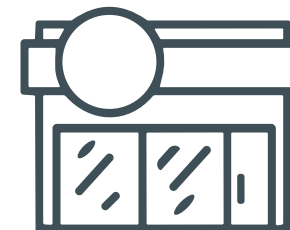
Gestão do negócio e  
performance do fornecedor

**GAPS DE COMPETITIVIDADE**



**DIAGNÓSTICO  
DE GESTÃO**

**GRANDES  
EMPRESAS**



Especificações técnicas e  
comerciais das grandes  
empresas

Controles básicos de gestão.  
Adequação às especificações  
técnicas e comerciais para o  
fornecimento.  
Qualidade e produtividade.  
Performance.



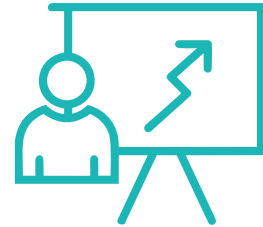
Requisitos técnicos, gerenciais  
e de responsabilidade legal e  
socioambiental.

**Treinamento + Consultoria  
+ Mecanismos Complementares**

Adequação do  
relacionamento

Desenvolvimento e aprimoramento das competências dos pequenos negócios para atender as demandas técnicas e comerciais das grandes empresas.

# DIAGNÓSTICO EMPRESARIAL



## INDICADORES DE COMPETITIVIDADE

### CADASTRO E REGULARIZAÇÃO FISCAL

DOCUMENTAÇÃO RELATIVA À CONSTITUIÇÃO E REGULARIDADE DA EMPRESA

CND FEDERAL

CND ESTADUAL

CND MUNICIPAL

CND FGTS

CND SEGURIDADE

### FINANÇAS

AVALIAÇÃO DE RESULTADOS

FLUXO DE CAIXA

EQUILÍBRIO FINANCEIRO

FORMAÇÃO DE PREÇO

REDUÇÃO DE CUSTOS

### COMERCIAL

CONHECIMENTO DE MERCADO

RELACIONAMENTO COM CLIENTES

DESEMPENHO DAS VENDAS

SATISFAÇÃO DOS CLIENTES

VARIAÇÃO NAS VENDAS

### GESTÃO DA QUALIDADE

IDENTIFICAÇÃO, MAPEAMENTO E CONTROLE DE PROCESSOS

CONTROLE DE DOCUMENTOS E REGISTROS

PLANEJAMENTO DA QUALIDADE

RESPONSABILIDADES E AUTORIDADES

INFRAESTRUTURA

MEDIÇÃO E MONITORAMENTO

TRATATIVAS DE DEFEITOS INTERNOS

### SAÚDE E SEGURANÇA DO TRABALHO

PPRA – PROGRAMA DE PREVENÇÃO DE RISCOS AMBIENTAIS

CIPA – COMISSÃO INTERNA DE PREVENÇÃO DE ACIDENTES

EPIS E EPCS – EQUIPAMENTOS DE PROTEÇÃO INDIVIDUAL/ COLETIVA

CAT – COMUNICAÇÃO DE ACIDENTE DE TRABALHO

PCMSO – PROGRAMA DE CONTROLE MÉDICO DE SAÚDE OCUPACIONAL

LICENÇA DO CORPO DE BOMBEIROS

DANOS SOFRIDOS POR COLABORADORES

### GESTÃO AMBIENTAL

GERENCIAMENTO DE RESÍDUOS

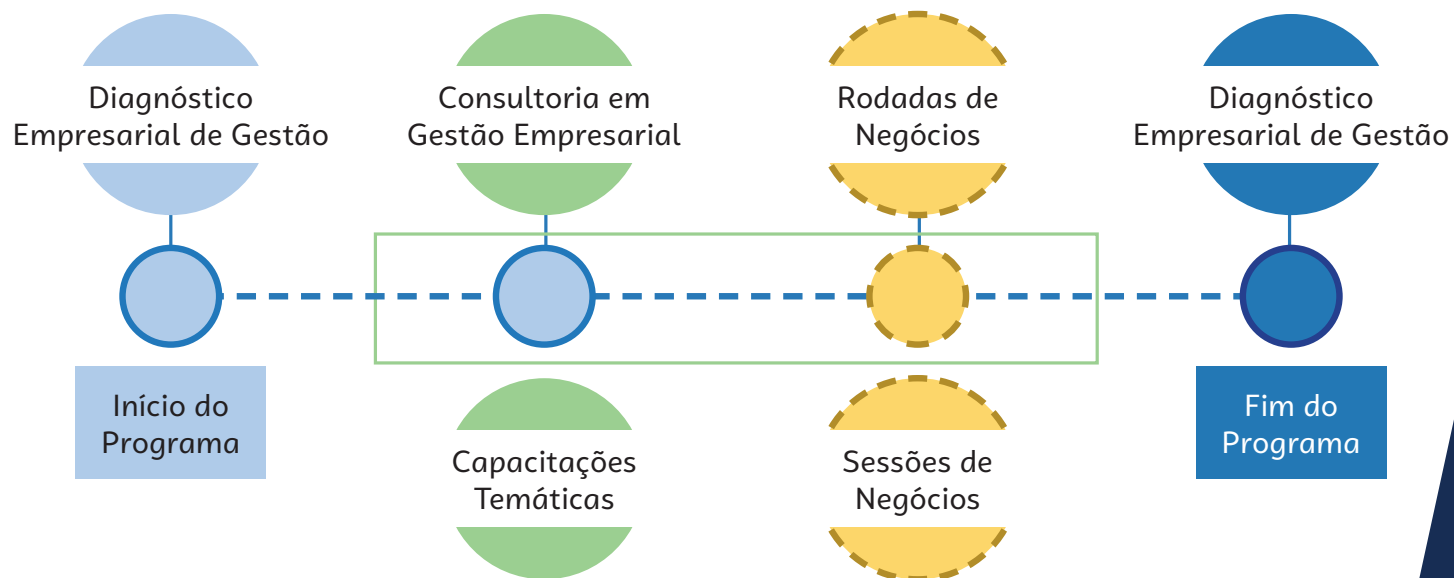
LICENÇA AMBIENTAL

TREINAMENTO E CONSCIENTIZAÇÃO

EFICIÊNCIA DOS RECURSOS NATURAIS



# ENCADEAMENTO PRODUTIVO



## GERAÇÃO DE NEGÓCIOS

Mecanismos de aproximação entre as grandes empresas e os pequenos negócios, orientados para a geração de negócios na cadeia de valor.

Existe a possibilidade da participação dos fornecedores em Rodadas de Negócios ou Sessões de Negócios com potenciais compradores.



### A RODADA DE NEGÓCIOS OU A SESSÃO DE NEGÓCIOS APROXIMA COMPRADORES E FORNECEDORES.

A grande empresa demanda a sua necessidade de produtos e serviços.

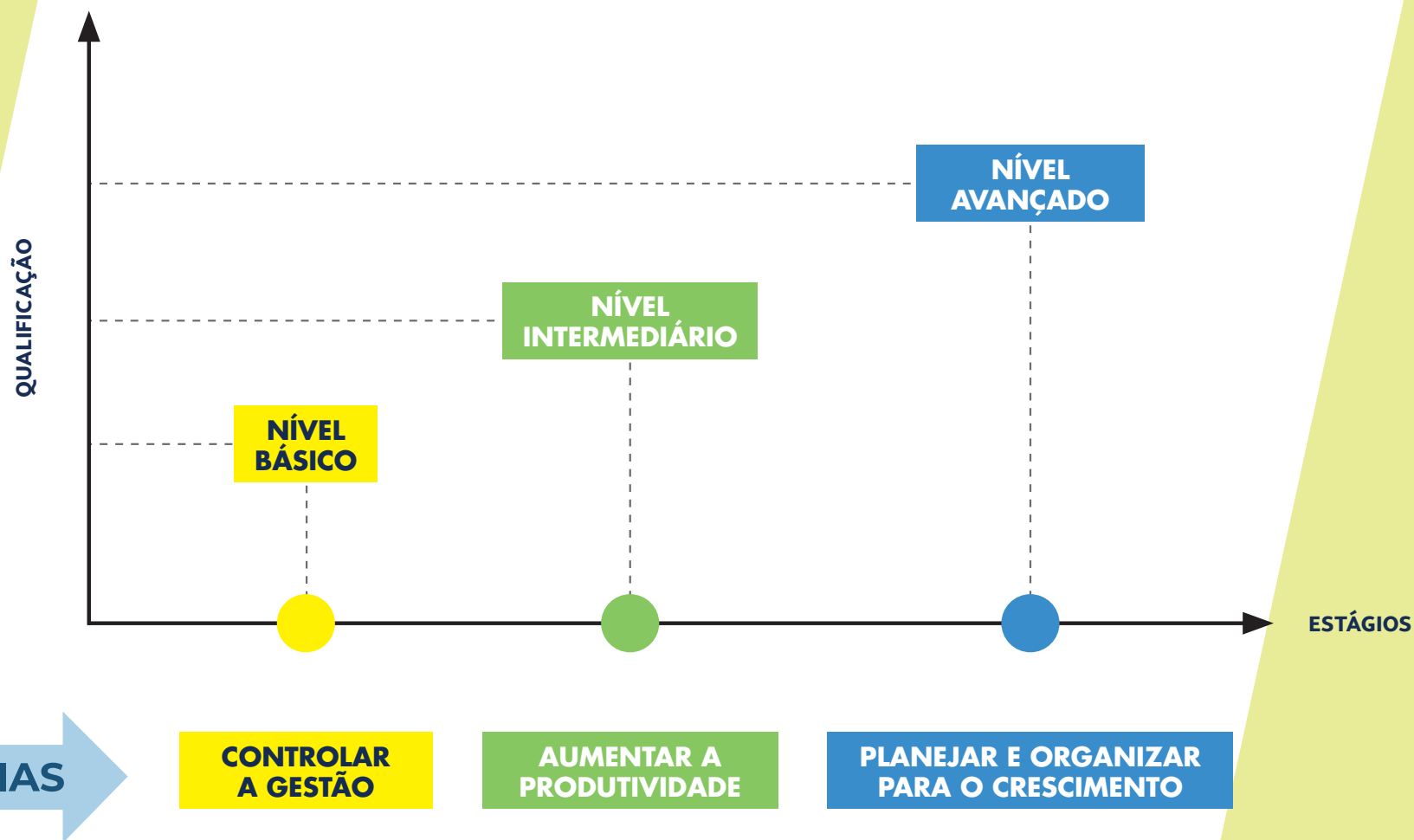
O SEBRAE faz um levantamento dos pequenos negócios que apresentam possibilidades de atender a demanda.

No dia da Rodada a grande empresa e os pequenos negócios estabelecem um relacionamento comercial.

Ambos saem do evento com negócios fechados ou uma expectativa para os próximos meses.



As empresas que aderem ao processo de qualificação passam a fazer parte do RADAR SEBRAE. É a porta de entrada para uma gama de possibilidades de soluções que podem fazer com que a empresa evolua de forma contínua conquistando outros níveis de COMPETITIVIDADE.



# REFERÊNCIAS TÉCNICAS PARA CONSULTA



ALLEGRETTI, R.; BORGES, E.; CASSEMIRO, F.; PERLINGEIRO, R.; SANCHES, K. **Encadeamento Produtivo: estratégia para atuação do Sistema SEBRAE**. Brasília: SEBRAE, 2012.

O texto fornece as principais referências conceituais e instrumentais de forma a orientar a estruturação e o gerenciamento de projetos de encadeamento produtivo. Apresenta o ciclo de encadeamento produtivo, que contempla as principais fases de um projeto, desde a articulação inicial e concepção da ideia até a revisão e aprimoramento do plano de trabalho. Enfatiza os principais elementos que compõem a estrutura de projeto, como: resultados, focos estratégicos e ações típicas, orçamento e mecanismos de avaliação. Além disso, destaca os principais aspectos vinculados à organização para a atuação e a interface com diferentes áreas da gestão.



ALLEGRETTI, R.; CASSEMIRO, F.; PFEIFFER, P.; JÄCKEL, W. **Encadeamento Produtivo: textos para leitura**. Brasília: SEBRAE, 2011.

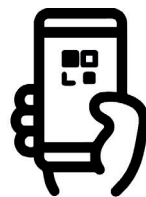
A promoção do encadeamento produtivo entre grandes e pequenas empresas de uma determinada cadeia de valor é uma abordagem que se mostra vencedora há décadas no contexto mundial. É extremamente relevante para o contexto atual do país. O Brasil se encontra num momento propício para promover a inserção dessa abordagem na agenda estratégica das grandes empresas. Os autores apresentam conceitos, metodologia e instrumentos para planejar e implementar projetos de encadeamento produtivo entre grandes companhias e pequenas empresas de sua cadeia de valor. O texto combina, de forma inteligente e criativa, experiências do Sistema SEBRAE no tema, que vêm evoluindo e se diversificando desde 1992, a competência metodológica da GIZ (Agência Alemã de Cooperação – Escritório de Brasília) e boas práticas internacionais vivenciadas em projetos apoiados pela UNCTAD (Conferência das Nações Unidas sobre Comércio e Desenvolvimento). É uma contribuição significativa para gestores do Sistema SEBRAE, consultores e parceiros que almejem promover o encadeamento produtivo como estratégia vencedora para que micro e pequenas empresas produzam cada vez mais valor nas cadeias de grandes empresas em que estão inseridas, gerando emprego e renda e acelerando a economia do país.



ALLEGRETTI, R.; BORGES, E.; CASSEMIRO, F.; RINCÓN, J.; PFEIFFER, P.; JÄCKEL, W. **Vínculos de Negócios Sustentáveis: bom negócio para as grandes empresas, oportunidades para as pequenas**. Brasília: GIZ e SEBRAE, 2009.

O Projeto Vínculos de Negócios Sustentáveis foi criado com o objetivo de promover e aprimorar o relacionamento entre grandes empresas e os pequenos negócios que fazem parte de sua cadeia de valor. As ações do projeto enfatizaram a competitividade das empresas e o desenvolvimento sustentável das regiões onde elas estão inseridas. O texto apresenta a base conceitual e os métodos para estruturação de projetos, bem como casos ilustrativos de experiências bem-sucedidas no Brasil.

**SAIBA  
MAIS**



Para saber mais sobre  
o programa, **aponte a  
câmera do seu celular  
para o QR Code:**









VICARI  
CAMINHO DOS ANDES



GRUPO  
FV



PREFEITURA MUNICIPAL  
PORTO MURTINHO - MS  
PORTAL DA ROTA BIOCEÂNICA



CIDADE  
EMPREENDEDORA



SEBRAE